

Data: 18 \ 04 \ 12



Ministerstwo Nauki
i Szkolnictwa Wyższego

Oceny jakości działalności naukowej lub badawczo-rozwojowej jednostek naukowych

SPIS TREŚCI:

- 01 \ Nadrzędny cel reformy.
- 02-06 \ Podstawy prawne.
- 07 \ Parametry i kryteria kompleksowej oceny jakości działalności naukowej lub badawczo-rozwojowej jednostek naukowych .
- 08 \ Liczba jednostek naukowych poszczególnych kategorii.
- 09 \ Liczba pracowników .
- 10 \ Kategoria podstawowych jednostek organizacyjnych uczelni.
- 11 - 17 \ Kryteria kompleksowej oceny jednostek naukowych.
- 18 \ Ważona liczba publikacji, oraz liczba pozostałych osiągnięć naukowych i twórczych, uwzględnianych przy kompleksowej ocenie łącznie.
- 19 \ Liczba pracowników zatrudnionych w jednostce naukowej Polskiej Akademii Nauk w poszczególnych latach przy realizacji badań naukowych lub prac rozwojowych w ramach stosunku pracy.
- 20 \ Liczba pracowników zatrudnionych w instytucie badawczym w poszczególnych latach przy realizacji badań naukowych lub prac rozwojowych w ramach stosunku pracy.
- 21 \ Liczba pracowników zatrudnionych w podstawowych jednostkach organizacyjnych uczelni w poszczególnych latach przy realizacji badań naukowych lub prac rozwojowych w ramach stosunku pracy.
- 22 \ Kompleksowa ocena w grupach wspólnej oceny (GWO) .
- 23 \ Algorytm obliczania ostatecznej oceny jednostki naukowej w ramach gwo metodą porównań parami, wykorzystującą ważoną relację przewyższania.
- 24 \ Kryteria zaliczenia jednostki naukowej do określonej kategorii.
- 25 \ Kategoria jednostki naukowej.



01 \ Nadrzędny cel reformy

- stworzenie nowoczesnego, przejrzystego systemu finansowania instytucji naukowych, premiującego jakość prowadzonych przez nie badań
- efektywniejsze wykorzystanie środków budżetowych na naukę oraz ich koncentrację w jednostkach naukowych, które gwarantują najwyższy, światowy poziom badań
- dystrybuowanie publicznych środków w drodze przejrzystych procedur
- zwiększenie roli młodego pokolenia naukowców



02 \ Podstawy prawne

- Ustawa z dnia 30 kwietnia 2010 r. o zasadach finansowania nauki**

(Dz. U. z dnia 4 czerwca 2010 r. Nr 96 poz. 615, z późn. zm.)

- Rozporządzenie Ministra Nauki i Szkolnictwa Wyższego z dnia 13 lipca 2012r. w sprawie kryteriów i trybu przyznawania kategorii naukowej jednostkom naukowym**

(Dz. U. z 1 sierpnia 2012 r. poz. 877 z późn. zm.)



03 \ Podstawy prawne

Ustawa z dnia 30 kwietnia 2010 r. o zasadach finansowania nauki

- ❑ Parametry i kryteria oceny jednostek naukowych zależą od ich wielkości, rodzaju i profilu naukowego i są dostosowane do specyfiki każdej z czterech grup dziedzin nauki, odrębne dla instytutów naukowych Polskiej Akademii Nauk, Polskiej Akademii Umiejętności, podstawowych jednostek organizacyjnych uczelni, instytutów badawczych i jednostek naukowych
- ❑ Minister właściwy do spraw nauki określi, w drodze rozporządzenia, kryteria i tryb przyznawania kategorii naukowej jednostkom naukowym, w tym:
 - szczegółowe parametry i kryteria oceny jednostek naukowych,
 - sposób przeprowadzania kompleksowej oceny jakości działalności naukowej lub badawczo-rozwojowej jednostek naukowych,
 - sposób dokumentowania wyników oceny- mając na uwadze specyfikę każdej z czterech grup dziedzin nauki, z uwzględnieniem wielkości, rodzaju i profilu naukowego jednostek naukowych, odrębnych dla instytutów naukowych Polskiej Akademii Nauk, Polskiej Akademii Umiejętności, podstawowych jednostek organizacyjnych uczelni, instytutów badawczych i jednostek naukowych, oraz trybu przeprowadzania ponownej oceny jednostek, które otrzymały kategorię C.



04 \ Podstawy prawne

Grupy nauk w których dokonuje się kompleksowej oceny

- 1) w grupie nauk humanistycznych i społecznych - obszar nauk humanistycznych i obszar nauk społecznych
- 2) w grupie nauk ścisłych i inżynierskich - obszar nauk ścisłych i obszar nauk technicznych oraz dyscyplinę artystyczną sztuki projektowe
- 3) w grupie nauk o życiu - obszar nauk przyrodniczych, obszar nauk rolniczych, leśnych i weterynaryjnych, obszar nauk medycznych i nauk o zdrowiu oraz nauk o kulturze fizycznej
- 4) w grupie nauk o sztuce i twórczości artystycznej - obszar sztuki oraz dyscyplinę naukową nauki o sztuce



05 \ Podstawy prawne

Komitet Ewaluacji Jednostek Naukowych

- przeprowadzanie, nie rzadziej niż co 4 lata, kompleksowej oceny jakości działalności naukowej lub badawczo-rozwojowej jednostek naukowych
- przedstawianie Ministrowi wniosków w sprawie przyznania poszczególnym jednostkom naukowym kategorii
- wskazywanie Ministrowi wiodących pod względem jakości działalności naukowej lub badawczo-rozwojowej jednostek naukowych, które w wyniku oceny, znacznie wyróżniają się poziomem prowadzonych badań naukowych lub prac rozwojowych, w celu uwzględnienia przy określaniu wysokości środków finansowych na utrzymanie potencjału badawczego w kolejnych latach budżetowych
- opracowywanie projektu szczegółowych parametrów i kryteriów oceny jednostek naukowych oraz trybu przeprowadzania ponownej oceny jednostek, które otrzymały kategorię C
- ustalanie liczby i składu zespołów ewaluacji
- analizowanie raportów zespołów ewaluacji

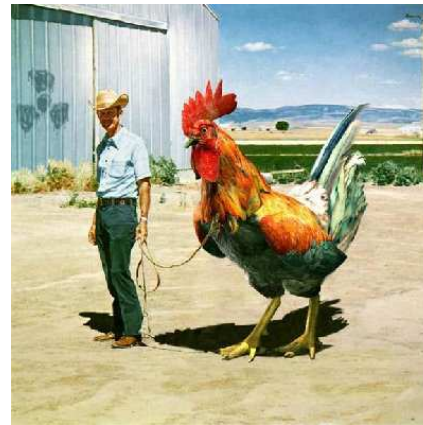


06 \ Podstawy prawne

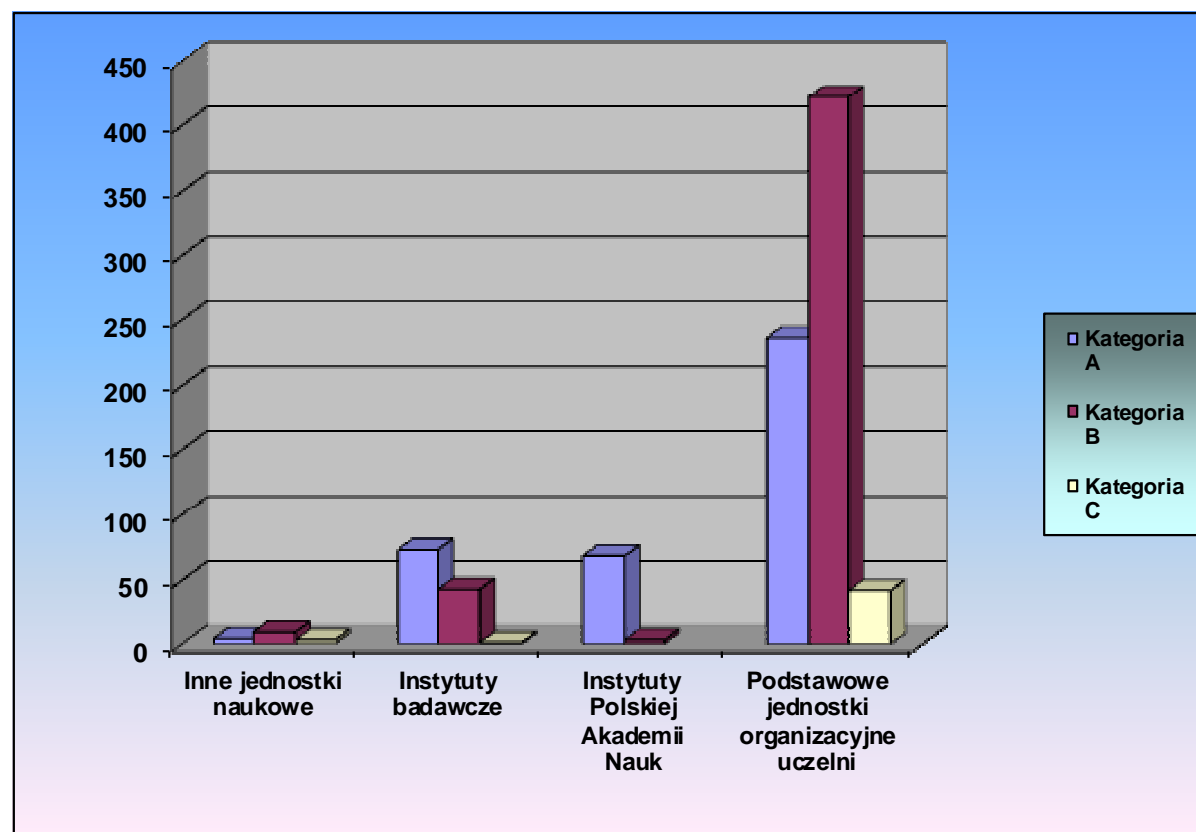
- Jednostka naukowa składa, w formie pisemnej, wniosek o przyznanie kategorii naukowej
- KEJN dokonuje kompleksowej oceny na podstawie informacji zawartych w ankiecie jednostki naukowej
- Minister przyznaje kategorię naukową jednostkom naukowym w drodze decyzji
- Strona niezadowolona z decyzji w sprawie przyznanej kategorii naukowej może zwrócić się z wnioskiem do Ministra o ponowne rozpatrzenie sprawy, w terminie 30 dni od dnia doręczenia decyzji
- Minister przyznaje jednostce naukowej kategorię naukową na okres do dnia przyznania kategorii naukowej na podstawie kolejnej kompleksowej oceny



07 \ Parametry i kryteria kompleksowej oceny jakości działalności naukowej lub badawczo-rozwojowej jednostek naukowych

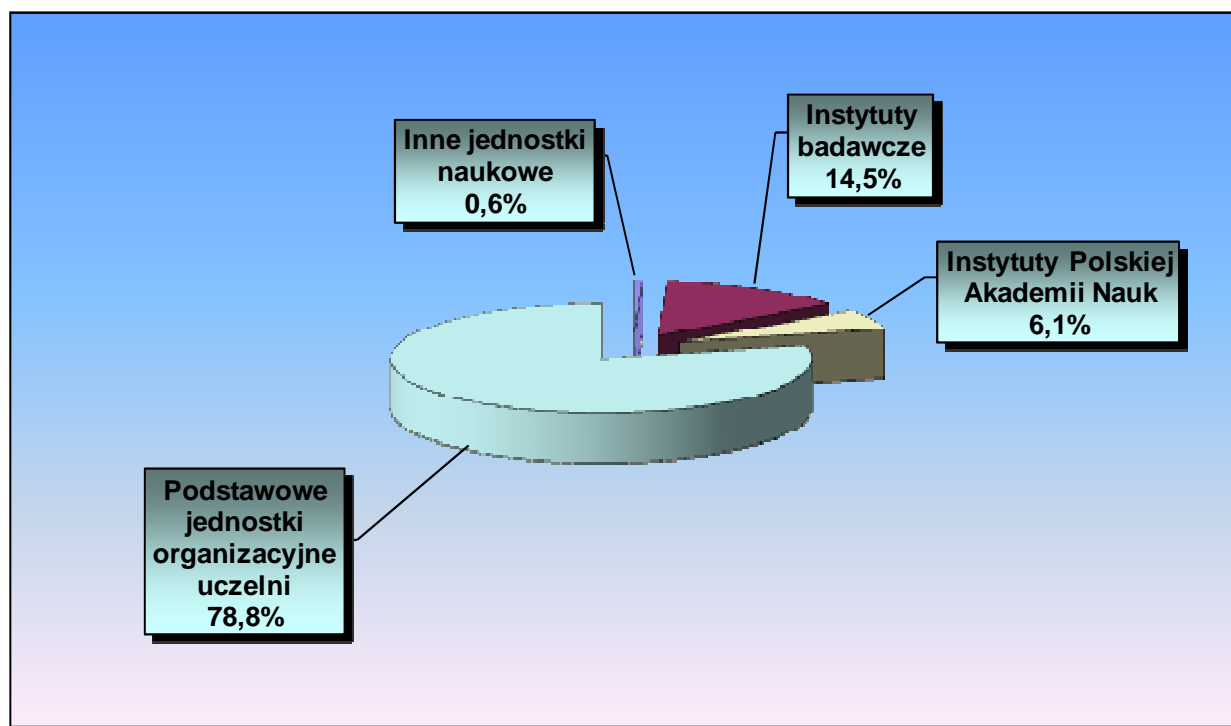


08 \ Liczba jednostek naukowych poszczególnych kategorii

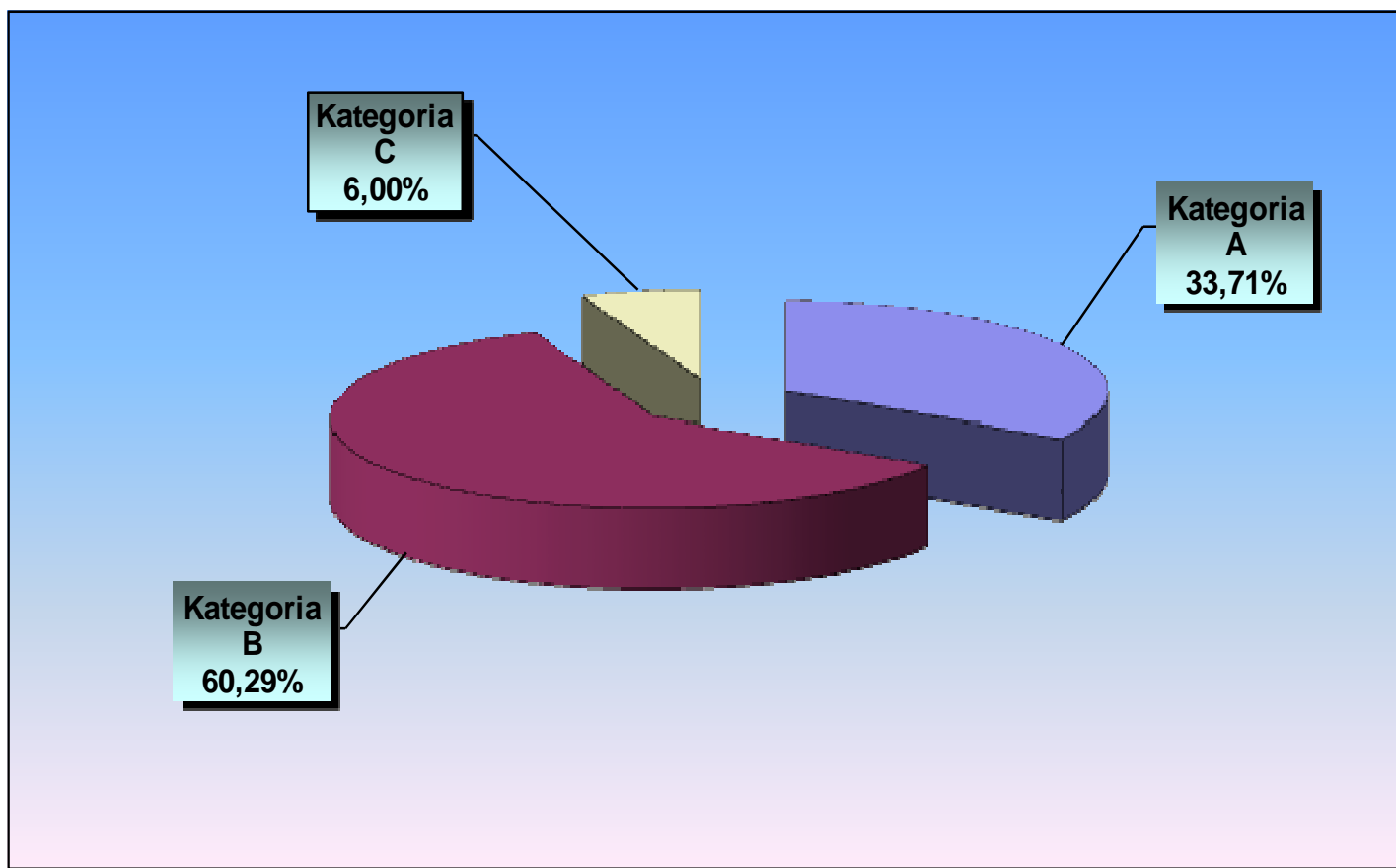


09 \ Liczba pracowników jednostek naukowych

Dane z wniosków o finansowanie potencjału badawczego w 2013 r.



10 \ Kategoria podstawowych jednostek organizacyjnych uczelni





11 \ Kryteria kompleksowej oceny jednostek naukowych

- osiągnięcia naukowe i twórcze
- potencjał naukowy
- materialne efekty działalności naukowej
- pozostałe efekty działalności naukowej

12 \ Kryteria kompleksowej oceny jednostek naukowych

Ocena osiągnięć naukowych i twórczych jednostki naukowej

- publikacje w czasopismach naukowych wymienionych w części A wykazu ministra
- publikacje w czasopismach naukowych wymienionych w części B wykazu ministra
- publikacje w czasopismach naukowych wymienionych w części C wykazu ministra
- publikacje autorów nieuwzględnionych przy określeniu liczby N, jeżeli wskazali tę jednostkę w afiliacji, z zastrzeżeniem że liczba tych publikacji nie może stanowić więcej niż 20% publikacji uwzględnionych przy kompleksowej ocenie



13 \ Kryteria kompleksowej oceny jednostek naukowych

Ocena osiągnięć naukowych i twórczych jednostki naukowej

- publikacje w recenzowanych materiałach z konferencji międzynarodowych uwzględnionych w Web of Science
- monografie naukowe
- patenty, prawa ochronne na wzory użytkowe i znaki towarowe, prawa z rejestracji wzorów przemysłowych lub topografii układu scalonego oraz zgłoszenia wynalazków
- wyłączne prawa do odmiany roślin udzielone przez Centralny Ośrodek Badania Odmian Roślin Uprawnych lub udzielone za granicą
- wykorzystane autorskie prawa majątkowe do utworu z zakresu architektury i urbanistyki lub sztuk projektowych
- dorobek artystyczny



14 \ Kryteria kompleksowej oceny jednostek naukowych

Ocena potencjału naukowego jednostki naukowej

- posiadanie uprawnień do nadawania stopni naukowych lub stopni w zakresie sztuki rozwój własnej kadry naukowej i udział w rozwoju naukowym osób niebędących pracownikami jednostki naukowej
- osiągnięcia świadczące o potencjale naukowym jednostki naukowej, w tym funkcje pełnione przez jej pracowników we władzach zagranicznych lub międzynarodowych towarzystw, organizacji i instytucji naukowych lub artystycznych, w szczególności w redakcjach zagranicznych czasopism naukowych, członkostwo w zespołach eksperckich powołanych przez organy i instytucje państwowe oraz instytucje zagraniczne lub międzynarodowe, oraz wydawanie przez jednostkę naukową czasopisma naukowego wymienionego w części A lub C wykazu ministra
- posiadanie statusu państwowego instytutu badawczego, posiadanie laboratoriów o kompetencjach potwierdzonych przez uprawnione organizacje (akredytacja Polskiego Centrum Akredytacji, akredytacja zagranicznej jednostki akredytacyjnej, notyfikacja lub certyfikacja) oraz wdrożone międzynarodowe systemy jakości
- pozyskane środki finansowe na realizację projektów obejmujących badania naukowe lub prace rozwojowe w ramach krajowych lub zagranicznych postępowań konkursowych

15 \ Kryteria kompleksowej oceny jednostek naukowych

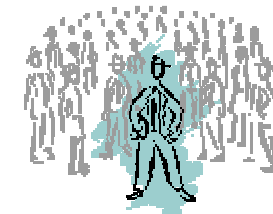
Ocena materialnych efektów działalności naukowej jednostki naukowej

- wynagrodzenia brutto (osobowe i bezosobowe) wypłacone pracownikom jednostki naukowej z tytułu prowadzenia badań naukowych lub prac rozwojowych, z wyłączeniem środków finansowych przyznanych na finansowanie działalności statutowej, przyznanych na finansowanie działalności dydaktycznej, pochodzących z działalności dydaktycznej, gospodarczej i usługowej oraz związanych z wydawaniem certyfikatów wyrobów
- nakłady finansowe poniesione przez jednostkę naukową ze środków własnych lub ze środków finansowych przyznanych na realizację projektów obejmujących badania naukowe lub prace rozwojowe, na rozwój infrastruktury badawczej: zakup, wytworzenie lub modernizację aparatury naukowo-badawczej i oprogramowania służącego do celów badawczych, z wyłączeniem środków finansowych przyznanych na działalność dydaktyczną lub pozyskanych z działalności dydaktycznej
- realizowane lub współrealizowane projekty obejmujące badania naukowe lub prace rozwojowe, finansowane ze środków finansowych przyznanych w ramach międzynarodowych lub zagranicznych postępowań konkursowych
- realizowane lub współrealizowane projekty obejmujące badania naukowe lub prace rozwojowe, finansowane ze środków finansowych przyznanych w ramach krajowych postępowań konkursowych
- opracowane na rzecz podmiotów innych niż oceniana jednostka naukowa, na podstawie umów zawartych przez jednostkę naukową, nowe technologie, materiały, wyroby, metody, procedury, oprogramowanie oraz odmiany roślin;
- odpłatne udzielenie licencji i odpłatne przeniesienie praw do know-how
- ekspertyzy i opracowania naukowe lub działania artystyczne przygotowane na zlecenie przedsiębiorców, organizacji gospodarczych oraz instytucji państwowych, samorządowych, zagranicznych lub międzynarodowych
- wdrożenia przez podmioty inne niż oceniana jednostka naukowa wyników badań naukowych lub prac rozwojowych zrealizowanych w jednostce naukowej (nowych technologii, materiałów, wyrobów, metod, procedur, odmian roślin i oprogramowania)



16 \ Kryteria kompleksowej oceny jednostek naukowych

- ❑ **Ważona liczba publikacji, oraz liczba pozostałych osiągnięć naukowych i twórczych, uwzględnianych przy kompleksowej ocenie łącznie**
- ❑ **Ważona liczba publikacji, oraz liczba pozostałych osiągnięć naukowych i twórczych, uwzględnianych przy kompleksowej ocenie łącznie, nie może być większe niż $3N$, gdzie N jest średnią arytmetyczną, z okresu objętego ankietą, liczby pracowników zatrudnionych w jednostce naukowej w poszczególnych latach przy realizacji badań naukowych lub prac rozwojowych w ramach stosunku pracy, w przeliczeniu na pełny wymiar czasu pracy, w odniesieniu do całorocznego okresu zatrudnienia, ustaloną na podstawie corocznie składanych przez pracowników oświadczeń do celów ubiegania się o przyznanie środków finansowych na działalność statutową**



17 \ Kryteria kompleksowej oceny jednostek naukowych

Ocena pozostałych efektów działalności naukowej jednostki naukowej (nie więcej niż 10 najważniejszych osiągnięć o znaczeniu ogólnospołecznym lub gospodarczym)

- zastosowania wyników badań naukowych lub prac rozwojowych o dużym znaczeniu społecznym, w szczególności w zakresie ochrony zdrowia, ochrony środowiska, ochrony porządku i bezpieczeństwa publicznego, ochrony zabytków i dziedzictwa kulturowego, ochrony miejsc pracy, jakości i bezpieczeństwa żywności, lub gospodarczym, w tym w zakresie nowych technologii i produktów, wdrożeń, licencji oraz działań zwiększających innowacyjność
- efektów wynikających z rozwoju infrastruktury badawczej o znaczeniu ogólnokrajowym lub międzynarodowym i jej wykorzystania wykraczającego poza daną instytucję, w tym naukowych baz danych
- organizacji lub współorganizacji konferencji krajowych, w których wzięli udział przedstawiciele co najmniej 5 jednostek naukowych, lub konferencji międzynarodowych, w których co najmniej 1/3 czynnych uczestników prezentujących referaty reprezentowała zagraniczne ośrodki naukowe
- upowszechniania wiedzy, w tym organizacji festiwali nauki i innych form promocji i popularyzowania nauki, oraz działalności popularnonaukowej, w tym organizacji lub współorganizacji imprez popularnonaukowych i artystycznych, takich jak festiwale, konkursy i wystawy
- publikacji lub monografii naukowych mających szczególne znaczenie dla dziedzictwa narodowego, rozwoju kultury lub nauki



18 \ Ważona liczba publikacji, oraz liczba pozostałych osiągnięć naukowych i twórczych, uwzględnianych przy kompleksowej ocenie łącznie

- Liczbę $3N$, pomniejsza się o liczbę $2N_0$, gdzie N_0 jest liczbą pracowników, w przeliczeniu na pełny wymiar czasu pracy, uwzględnianych przy określaniu liczby N , którzy byli zatrudnieni w jednostce naukowej przez cały okres podlegający kompleksowej ocenie i nie byli autorami lub współautorami osiągnięć naukowych lub twórczych
- Liczba N_0 nie obejmuje pracowników inżynieryjno-technicznych
- Do osiągnięć naukowych lub twórczych jednostki naukowej zalicza się publikacje, jeżeli ich autorzy lub współautorzy zostali uwzględnieni przy określeniu liczby N i wskazali tę jednostkę w afiliacji





19 \ Liczba pracowników zatrudnionych w jednostce naukowej Polskiej Akademii Nauk w poszczególnych latach przy realizacji badań naukowych lub prac rozwojowych w ramach stosunku pracy

- pracownicy naukowi**
- pracownicy badawczo-techniczni**
- pracownicy inżynierscy i techniczni**



20 \ Liczba pracowników zatrudnionych w instytucie badawczym w poszczególnych latach przy realizacji badań naukowych lub prac rozwojowych w ramach stosunku pracy

- pracownicy naukowi**
- pracownicy badawczo-techniczni**
- pracownicy inżynieryjni i techniczni**



21 \ Liczba pracowników zatrudnionych w podstawowych jednostkach organizacyjnych uczelni w poszczególnych latach przy realizacji badań naukowych lub prac rozwojowych w ramach stosunku pracy

- pracownicy naukowo-dydaktyczni**
- pracownicy naukowci**
- pracownicy naukowo-techniczni lub inżynierijno-techniczni, zatrudnieni w celu wykonywania prac pomocniczych w badaniach naukowych oraz pracach usługowo-badawczych**



22 \ Kompleksowa ocena w grupach wspólnej oceny (GWO)

- ❑ Właściwa komisja Komitetu proponuje dla każdej GWO po jednej jednostce referencyjnej dla kategorii naukowych A i B. Jednostka referencyjna jest modelową jednostką naukową, scharakteryzowaną przez wartości ocen ustalone za każde z kryteriów kompleksowej oceny
- ❑ Zespół ewaluacji przyznaje jednostce naukowej odrębną ocenę za każde z kryteriów kompleksowej oceny
- ❑ Komisja Komitetu ustala ostateczną ocenę jednostki naukowej w danej GWO, przy zastosowaniu metody porównań parami, wykorzystującej ważoną relację przewyższania

23 \ ALGORYTM OBLICZANIA OSTATECZNEJ OCENY JEDNOSTKI NAUKOWEJ W RAMACH GWO METODĄ PORÓWNAŃ PARAMI, WYKORZYSTUJĄCĄ WAŻONĄ RELACJĘ PRZEWYŻSZANIA

1. Podstawę do obliczenia ostatecznej oceny jednostki naukowej metodą porównań parami, wykorzystującą ważoną relację przewyższania stanowią:
 - cztery odrębne oceny dla każdego z kryteriów kompleksowej oceny, przyznane jednostce naukowej przez zespół ewaluacji
 - wartości czterech ocen według każdego z kryteriów kompleksowej oceny, dla jednostek referencyjnych kategorii naukowej A i kategorii naukowej B, w każdej z GWO
2. Każda jednostka naukowa jest porównywana ze wszystkimi jednostkami naukowymi w danej GWO oraz z jednostkami referencyjnymi w tej GWO. Porównanie jednostek naukowych przeprowadza się parami, odrębnie dla każdego z czterech kryteriów kompleksowej oceny



24 \ Kryteria zaliczenia jednostki naukowej do określonej kategorii

- Ostateczna ocena jednostki naukowej w danej GWO równa ostatecznej ocenie jednostki referencyjnej dla kategorii naukowej A lub wyższa od tej oceny stanowi podstawę do zaliczenia tej jednostki do kategorii naukowej A
- Ostateczna ocena jednostki naukowej w danej GWO niższa od ostatecznej oceny jednostki referencyjnej dla kategorii naukowej B stanowi podstawę do zaliczenia tej jednostki do kategorii naukowej C
- Ostateczna ocena jednostki naukowej w danej GWO niestanowiąca podstawy do zaliczenia jej do kategorii naukowej A lub C stanowi podstawę do zaliczenia tej jednostki do kategorii naukowej B



25 \ Kategoria jednostki naukowej

W wyniku kompleksowej oceny jakości działalności naukowej lub badawczo-rozwojowej jednostce naukowej jest przyznawana kategoria

- A+ - poziom wiodący**
- A - poziom bardzo dobry**
- B - poziom zadowalający, z rekomendacją wzmocnienia działalności naukowej, badawczo-rozwojowej lub stymulującej innowacyjność gospodarki**
- C - poziom niezadowalający**



Data: 18 \ 04 \ 12



Ministerstwo Nauki
i Szkolnictwa Wyższego

DZIĘKUJEMY ZA UWAGĘ.